

Фрагмент публичной кадастровой карты
Поселка Боброво Приморского района



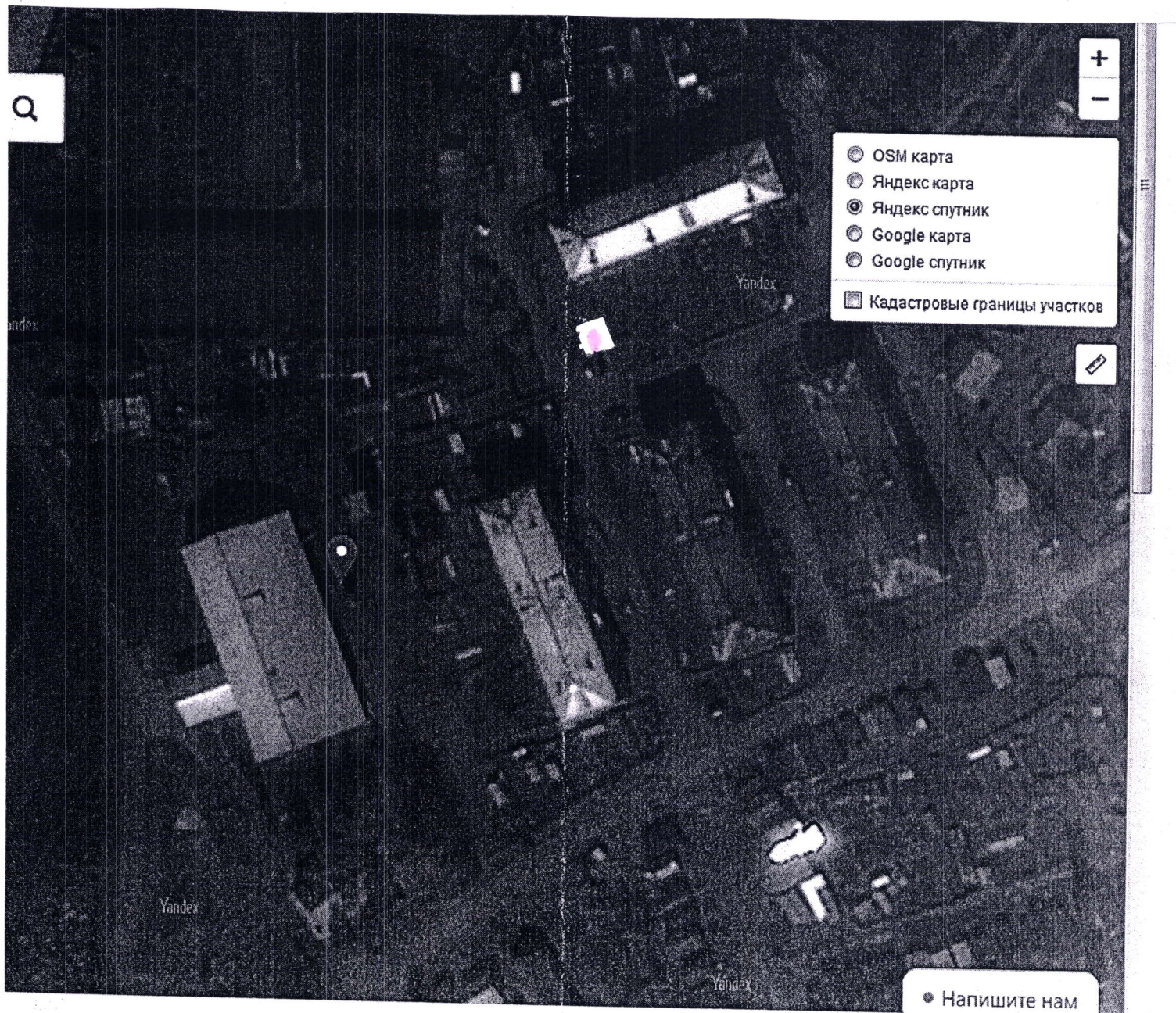
 - местоположение нестационарных объектов торговли

Глава муниципального образования



И.В.Титарчук

Фрагмент публичной кадастровой карты
деревни Новинки Приморского района



— местоположение нестационарных объектов торговли


Глава муниципального образования



И.В.Титарчук

**Фрагмент публичной кадастровой карты
деревни Емельяновская Приморского района**



 - местоположение нестационарных объектов торговли


Глава муниципального образования



И.В.Титарчук

Фрагмент публичной кадастровой карты
деревни Черный Яр Приморского района



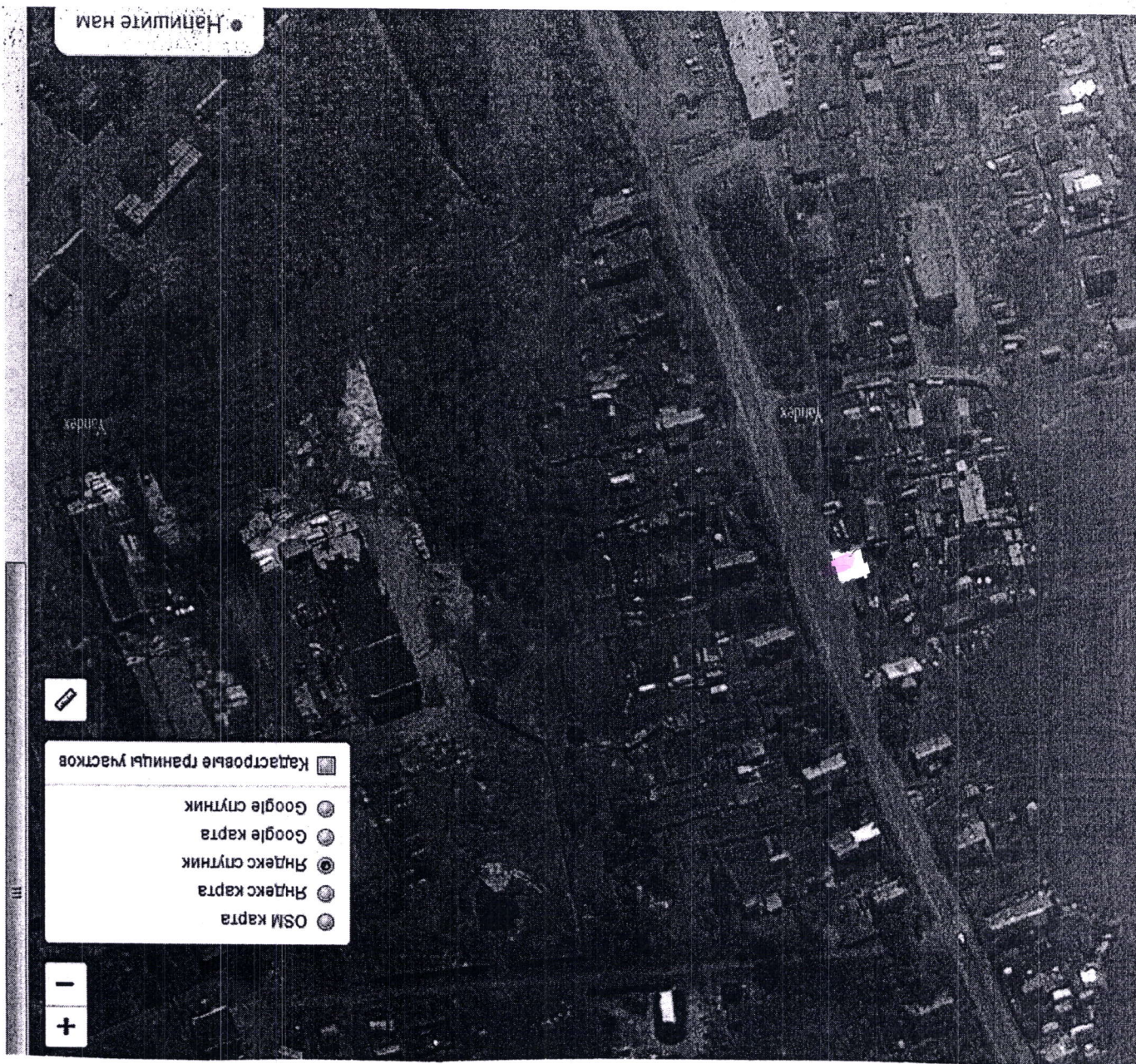
 - местоположение нестационарных объектов торговли

Глава муниципального образования



И.В.Титарчук

Фрагмент публичной кадастровой карты
деревни Хорьково Приморского района



■ - местоположение нестационарных объектов торговли

Глава муниципального образования



И.В.Титарчук

**АДМИНИСТРАЦИЯ МУНИЦИПАЛЬНОГО ОБРАЗОВАНИЯ
«БОБРОВО-ЛЯВЛЕНСКОЕ»
ПРИМОРСКОГО МУНИЦИПАЛЬНОГО РАЙОНА
АРХАНГЕЛЬСКОЙ ОБЛАСТИ**

ПОСТАНОВЛЕНИЕ

29 марта 2021 года

№ 33

Об утверждении Порядка размещения нестационарных торговых объектов на территории муниципального образования «Боброво-Лявленское» размещаемых на земельных участках, находящихся в муниципальной собственности, а также на земельных участках, государственная собственность на которые не разграничена

В соответствии с Федеральным законом от 28.12.2009 № 381-ФЗ «Об основах государственного регулирования торговой деятельности в Российской Федерации», постановлением министерства агропромышленного комплекса и торговли Архангельской области от 09.03.2011 № 1-п «Об утверждении порядка разработки и утверждения органом местного самоуправления, определенным в соответствии с уставом муниципального образования Архангельской области, схемы размещения нестационарных торговых объектов», Уставом муниципального образования «Боброво-Лявленское», администрация муниципального образования «Боброво-Лявленское»

ПОСТАНОВЛЯЕТ

1. Утвердить Порядок размещения нестационарных торговых объектов на территории муниципального образования «Боброво-Лявленское» размещаемых на земельных участках, находящихся в муниципальной собственности, а также на земельных участках, государственная собственность на которые не разграничена:

2. Разместить настоящее постановление на официальном сайте администрации муниципального образования «Боброво-Лявленское» в информационно-телекоммуникационной сети «Интернет».

Глава муниципального образования

И.В.Титарчук



**АДМИНИСТРАЦИЯ МУНИЦИПАЛЬНОГО ОБРАЗОВАНИЯ
«БОБРОВО-ЛЯВЛЕНСКОЕ»
ПРИМОРСКИЙ МУНИЦИПАЛЬНЫЙ РАЙОН
АРХАНГЕЛЬСКОЙ ОБЛАСТИ**

ПОСТАНОВЛЕНИЕ

29 марта 2021

№34

**Об утверждении схем размещения нестационарных торговых объектов
на территории муниципального образования «Боброво-Лявленское»**

Руководствуясь законом от 06.10.2003 года № 131 – ФЗ «Об общих принципах организации местного самоуправления в Российской Федерации», Федеральным законом от 28 октября 2009 года № 381-ФЗ «Об основах государственного регулирования торговой деятельности в Российской Федерации», постановлением Правительства России от 29 сентября 2010 года № 772 «Об утверждении правил включения нестационарных торговых объектов, расположенных на земельных участках, в зданиях, строениях и сооружениях, находящихся в государственной собственности, в схему размещения нестационарных торговых объектов на территории муниципального образования «Боброво-Лявленское», администрация муниципального образования **ПОСТАНОВЛЯЕТ:**

1. Утвердить перечень нестационарных торговых объектов и схемы размещения нестационарных торговых объектов на территории администрации муниципального образования «Боброво-Лявленское» согласно приложению;
2. Схемой размещения нестационарных торговых объектов предусматривается размещение не менее чем шестидесяти процентов нестационарных торговых объектов для использования субъектами малого или среднего предпринимательства, осуществляющими торговую деятельность, от общего количества нестационарных торговых объектов;
3. Постановление № 74 от 06 мая 2021 года «Об утверждении схем размещения нестационарных торговых объектов на территории муниципального образования «Боброво-Лявленское» считать утратившим силу;
4. Настоящее Постановление вступает в силу со дня его подписания и подлежит опубликованию в информационном вестнике муниципального образования «Боброво-Лявленское» и размещению на официальном сайте администрации муниципального образования «Боброво-Лявленское» в сети «Интернет»;
5. Контроль над исполнением постановления оставляю за собой.

Глава муниципального образования

И.В. Титарчук

